

## Programmaplan WEL in Flevoland 2020 – 2023



13 januari 2020

## Inleiding en context

### Wat vooraf ging

Binnen de provincie Flevoland werken diverse organisaties samen aan een regionaal netwerk rondom een brede kijk op gezondheid. Deze netwerkbeweging komt voort uit een gedeelde behoefte en ambitie om de gezondheid en sociale veerkracht van de Flevolander te verbeteren. Het initiatief voor de beweging is genomen door de provincie, als één van de uitwerkingen van de opgave Krachtige Samenleving uit de omgevingsvisie *FlevolandStraks*.

Er is een projectgroep waarin met een vertegenwoordiging vanuit de provincie, GGD Flevoland, CMO Flevoland, Proscop en IVN, en in nauwe samenspraak met gemeenten, verder gewerkt wordt aan het uitwerken van deze opgave. Gaandeweg kwam het concept Positieve Gezondheid naar voren als bindende factor van alle verschillende partijen: een brede kijk op gezondheid, waarbij regie en verantwoordelijkheid van de inwoners zelf centraal staat. In 2018 en 2019 zijn er diverse bijeenkomsten geweest en tal van netwerkgesprekken gevoerd. Inmiddels zijn de eerste concrete initiatieven opgestart. Deze beweging, 'Positieve Gezondheid in Flevoland', gaat verder als 'WEL in Flevoland'.

### Ontwikkelingen binnen en buiten de provincie

WEL in Flevoland sluit aan bij een aantal ontwikkelingen – landelijk, lokaal en provinciaal:

- **Landelijk** ontstaat er steeds meer aandacht voor preventie, gezonde leefstijl, de transformatie van de zorg en de mogelijkheden om ouderen langer gezond thuis te laten wonen. Denk daarbij aan programma's als *Juiste Zorg op de Juiste Plek* en het Nationaal Preventieakkoord. Ook bij zorgverzekeraars is aandacht voor stimuleringsprogramma's op het gebied van preventie.
- **Lokaal** is tegelijkertijd de transformatie van het sociaal domein nog volop gaande. Gemeenten zijn gaandeweg aan het ontdekken hoe integraal gewerkt kan worden, hoe 'dure' specialistische zorg afgeschaald kan worden naar algemene voorzieningen en oplossingen in het voorveld, en hoe preventie en vroegsignalering vormgegeven kunnen worden. Daarbij worstelen veel gemeenten met financiële vraagstukken in het sociaal domein – in Flevoland is dat niet anders dan elders in Nederland.
- **Provinciaal** signaleren we een aantal ontwikkelingen en gedeelde opgaven. De toekomstverkenning zorg in Flevoland – naar aanleiding van het faillissement van de IJsselmeerziekenhuizen – heeft een omvangrijke agenda opgeleverd om de zorg in Flevoland te verbeteren. Daarnaast spelen een aantal hardnekkige uitdagingen op het gebied van gezondheid en sociale veerkracht in Flevoland: zo ligt het werkloosheidspercentage hoger, ligt het gemiddeld inkomen lager en zijn er gemiddeld genomen meer mensen met overgewicht dan elders in Nederland. Tot slot speelt op regionaal niveau ook nog de vergrijzing, die – gezien de oorspronkelijk jonge bevolking van de provincie – komende jaren extra hard gaat in Flevoland.

### Naar een programmatische aanpak

Vanaf 2020 nemen we de volgende stap: een programmatische aanpak om de transformatie te bevorderen van ziekte en zorg naar gezondheid en gedrag. Deze verandering is complex en vraagt om inzet op lange termijn. Het programma is domein-overstijgend waardoor meerdere organisaties die zich bezighouden met gezondheid samenwerken. De programmatische benadering helpt ons om vanuit een gezamenlijke visie en een strategisch doel te werken aan diverse afgebakende activiteiten en projecten. Het heeft een tijdelijke sturingsstructuur en is gericht op het behalen van de doelen en

niet op een concreet resultaat. Hoewel het doel helder is, wordt de weg daar naar toe gaandeweg ontwikkeld en ontdekt. We werken aan het netwerk en de kennis die we afgelopen periode hebben opgebouwd. Het programma loopt van 1 januari 2020 tot eind december 2023. Gedurende de looptijd van het programma is het nodig om de ingezette koers te evalueren. Periodieke reflectiemomenten zijn daarom nodig om met enige afstand naar het programma te kijken om zonnodig te kunnen bijsturen op te bereiken doelen, samenwerking en afspraken.

In dit plan van aanpak zijn de doelen, activiteiten, structuur en middelen van het programma nader uitgewerkt. Aangezien we nog volop aan het ontwikkelen en ontdekken zijn, is dit plan van aanpak een 'levend' document. Voor grootschalige en structurele activiteiten zullen in het eerste kwartaal van 2020 projectplannen opgesteld worden.

## Missie, visie en doelstellingen

### Aanleiding

De huidige gezondheidszorg is sterk gericht op ziekte en zorg. Op termijn wordt de gezondheidszorg daardoor naar verwachting onbetaalbaar. In Flevoland wordt dit versterkt door de 'dubbele vergrijzing', sterkere sociale ongelijkheid en meer inwoners met een ongezonde leefstijl dan op veel andere plekken in Nederland.

### Missie

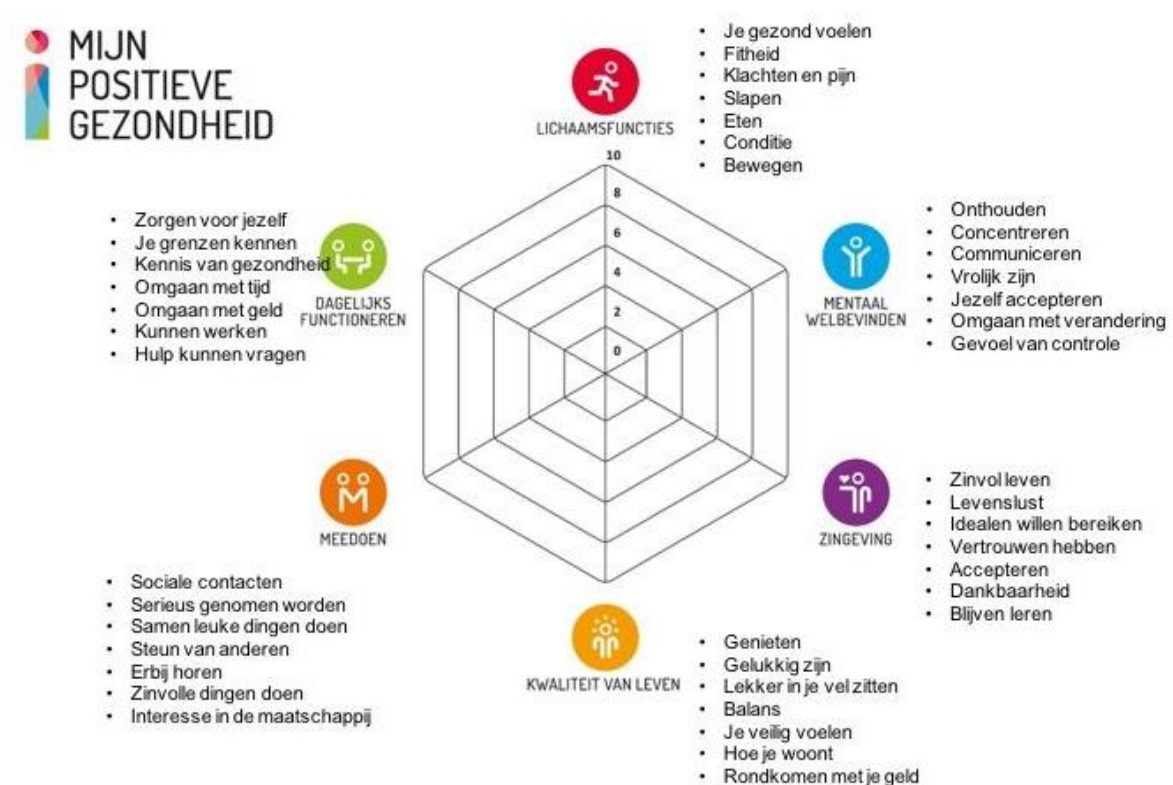
Om deze lijn te doorbreken is een trendbreuk nodig: we stellen gezondheid en gedrag centraal, en leggen daarbij de focus op wat wél mogelijk is en wat Flevolandse wél kunnen en willen. WEL in Flevoland inspireert en faciliteert om breder naar gezondheid te kijken en te herkennen hoe Flevolandse een veerkrachtig en betekenisvol leven kunnen leiden. Het uitgangspunt daarbij moet zijn dat Flevolandse zelf in staat zijn om zoveel als mogelijk regie te voeren over hun gezondheid en sociale veerkracht.

### Visie

Om dit te bereiken sluiten we aan bij het concept Positieve Gezondheid. Om de zorg te ontlasten inspireren we professionals en beleidsmakers om een bredere kijk op gezondheid te hanteren, en ondersteuning in te zetten vanuit andere sectoren en op andere leefgebieden. WEL in Flevoland gebruikt de kracht van (positieve) gezondheid om de samenwerking in de verschillende publieke domeinen te versterken, en draagt op die manier bij aan deze bredere kijk op de gezondheid van de Flevolandse.

### Wat is Positieve Gezondheid?

Positieve Gezondheid gaat over het vermogen om je aan te passen en je eigen regie te voeren, in het licht van de sociale, fysieke en emotionele uitdagingen van het leven (Huber, 2012). In dit concept zijn er zes dimensies van gezondheid benoemd (zie onderstaand figuur).



## Programmadoel

Eind 2023 heeft WEL in Flevoland bijgedragen aan een bredere kijk op de gezondheid van de Flevolandse, zodat meer professionals en beleidsmakers een bijdrage leveren aan preventie en gezondheidsbevordering en meer randvoorwaarden zijn gerealiseerd om dat mogelijk te maken. Hiermee bevorderen wij de veerkracht en regie op de eigen gezondheid van de Flevolandse.

## Doelstellingen

Om het programmadoel te bereiken onderscheiden we vijf operationele doelen. De volgorde van de doelstellingen geven geen prioritering aan in het behalen van de doelstellingen.

- **Meer inwoners gaan zelf aan de slag met het bevorderen van hun eigen gezondheid en sociale veerkracht.**  
Uiteindelijk is het aan de inwoners van Flevoland zelf om actief zorg te dragen voor hun eigen gezondheid en een gezonde leefomgeving. Uiteraard gefaciliteerd en gestimuleerd door hun omgeving (sociale omgeving, overheid en bedrijfsleven). Tegelijkertijd beseffen we dat een regionale organisatie relatief ver van de gemiddelde inwoner afstaat. Lokale verankering van WEL in Flevoland is noodzakelijk om de stap naar de inwoner te zetten. Daarom zal in de eerste fase van het programma de focus liggen op het initiëren en begeleiden van lokale netwerken, zoals bijvoorbeeld WEL op Urk en WEL in Lelystad.
- **Meer professionals en beleidsmakers zijn actief met het gedachtegoed van positieve gezondheid (focus op preventie en gezondheidsbevordering).**  
We geloven in de kracht van het andere gesprek: kijken naar wat inwoners WEL kunnen, in plaats van enkel inzoomen op een beperking of datgene wat niet (meer) kan. Ook onder professionals en beleidsmakers merken we dat breed de wens wordt gedeeld om weer naar de mens als geheel te kijken, en vanuit dat perspectief te handelen. Maar bij veel organisaties leeft de vraag: hoe dan? Door in te zetten op kennisbevordering en samen leren, willen we professionals en beleidsmakers ondersteunen om actief met het gedachtegoed van Positieve Gezondheid aan de slag te gaan, zodat ook in de praktijk de beweging in gang gezet kan worden van 'ziekte en zorg' naar 'gezondheid en gedrag'.
- **Professionals en beleidsmakers weten welke initiatieven bestaan op het gebied van preventie en gezondheidsbevordering in Flevoland, en zijn meer bekend met wat wél en wat niet werkt.**  
Er is behoefte aan inzicht in werkzame factoren op het gebied van preventie en gezondheidsbevordering. Welke interventies zijn er, werken ze en waarom wel of niet? Op deze manier kunnen succesvolle voorbeelden van elders – zowel binnen als buiten de provincie – op andere plekken in Flevoland worden toegepast. Dat vraagt allereerst dat de relevante partijen van elkaar weten wat er speelt. En vervolgens om inzicht in het effect van die verschillende initiatieven en de belangrijkste randvoorwaarden voor succes. WEL in Flevoland brengt kennis en inzicht bij elkaar. De initiatieven op het gebied van preventie en gezondheidsbevordering in Flevoland worden geïnventariseerd en in beeld gebracht.
- **Meer organisaties buiten de sector van zorg, gezondheid en welzijn leveren een bijdrage aan de gezondheid in Flevoland.**  
Juist omdat gezondheidsbevordering gericht is op mensen die nog niet met de zorg in aanraking komen, willen we partijen van buiten de zorg- en welzijnssector betrekken in de beweging naar een gezonder Flevoland. In het afgelopen jaar zijn we gaandeweg aan de slag gegaan met IVN (natuur en gezondheid), een sportorganisatie als Sportservice Flevoland

(sport en bewegen) en Kunstlink<sup>1</sup> (kunst & cultuur en Positieve Gezondheid). Deze samenwerking zullen we komende jaren verkennen en invulling geven. Van daaruit willen we verder verbreden door nieuwe partijen te betrekken. WEL in Flevoland verbindt partijen aan elkaar.

- **Er is meer bewustwording voor een zorginfrastructuur die gericht is op preventie en gezondheidsbevordering – meer randvoorwaarden hiervoor zijn gewaarborgd.**

Uiteindelijk vraagt de transformatie van ziekte en zorg naar gezondheid en gedrag ook om een aanpassing van de infrastructuur van de zorg. Dat is een grote verandering die op nationaal niveau systeemwijzigingen vergt, en waar we dus vanuit WEL in Flevoland beperkt invloed op hebben. Toch willen we op regionaal niveau kijken hoe we binnen de huidige infrastructuur veranderingen teweeg kunnen brengen, zodat we meer en meer vanuit het gedachtegoed van preventie en gezondheidsbevordering werken. Hierbij zoeken we nauwe samenwerking met de zorgtafel in Flevoland.

### Focusthema's

Positieve Gezondheid is een veelomvattend concept. Vanwege de beperkte capaciteit en middelen binnen het programma WEL in Flevoland kiezen we voor een aantal focusthema's waarmee we deze capaciteit en middelen gericht inzetten, en die ons helpt gericht onze netwerkpartners te betrekken en in te zetten.

De focusthema's sluiten aan bij de Flevolandse context en al lopende initiatieven. Tevens zijn het kansrijke invalshoeken om te werken aan onze doelstellingen. Vanuit deze invalshoeken zullen we in 2020 starten. Gaandeweg kunnen uiteraard nieuwe thema's naar voren komen die leiden tot nieuwe samenwerkingen en initiatieven.

De hierna volgende matrix biedt een overzicht van de focusthema's, voorzien van een korte toelichting en een beeld van de belangrijkste partners.

Focusthema	Onderbouwing	Met welke partners
Natuur en leefomgeving	Flevoland heeft een bijzonder verhaal als het gaat om natuur en leefomgeving. Die kracht benutten om daar ook positieve gezondheidseffecten te behalen.	IVN (o.a. natuur & gezondheid als speerpunt in jaarplan; Roggebotstaete als iconlocatie voor positieve gezondheid)   GGD (ervaring en expertise met thema gezonde leefomgeving)   Provincie (rol als regisseur van ruimte/leefomgeving), verbinding met Vitaal Platteland   Aeres Hogeschool (o.a. lectoraat Groene en Gezonde Stad)
Gezonde leefstijl	<b>Sport en bewegen;</b> belangrijk thema in Flevolandse gezondheidsstatistieken (lagere score dan landelijk als het gaat om voldoen aan norm voldoende beweging; bovengemiddeld meer overgewicht en daaraan gerelateerde aandoeningen)	SSF GGD (JGZ, gezonde school)
	<b>Gezonde voeding;</b> aansluiten bij kansen in Flevoland (pionieren op het gebied van voeding en landbouw), gekoppeld aan thema's als overgewicht en chronische aandoeningen	GGD (JGZ, Jong leren eten)   Provincie (koppeling aan bijv. landbouw, eiwittransitie, Floriade)   Aeres Hogeschool
	<b>Gezond oud worden;</b> aansluiten bij dubbele vergrijzing in Flevoland, gekoppeld aan zorginfrastructuur	GGD (o.a. ontwikkelen PGO ouderen)   HANNN (veel ervaring en expertise, Europees bekroonde aanpak op het gebied van <i>Healthy Aging</i> )
Geluk	<b>Mentale gezondheid, eenzaamheid en sociale samenhang;</b> door de ontstaansgeschiedenis van Flevoland ligt hier een uitdaging. Ook inspelen op het feit dat bovengemiddeld veel Flevolandse niet participeren op de arbeidsmarkt (met gezondheidseffecten van dien)	CMO (projecten in het verleden en netwerk in welzijnssector)   organisaties als Vraag Elkaar, Open je Hart, etc. (werkende initiatieven die van onderop ontstaan zijn)   Kunstlink (mooie initiatieven op het gebied van cultuurparticipatie met kwetsbare doelgroepen)

<sup>1</sup> Voorheen Centrum voor Amateurkunsten Flevoland (CAF)

## Programma en activiteiten

Om de doelstellingen van WEL in Flevoland te bereiken zullen wij onderstaande activiteiten, projecten en pilots inzetten. De tabel geeft inzicht in het doel, in de activiteiten, de (eerstvolgende) mijlpalen en de trekker. Aansluitend zullen we deze stuk voor stuk kort toelichten.

#	Activiteit	Mijlpaal / doorlooptijd	Trekker
<b>Meer inwoners gaan zelf aan de slag met het bevorderen van hun eigen gezondheid en sociale veerkracht.<sup>2</sup></b>			
1	Ondersteunen lokale netwerken WEL in ... (gemeenten)	Begin 2020 starten op Urk, vervolgens in andere gemeenten	Coördinerende rol programmateam, uitvoering n.t.b.
2	Zorgpolis WEL in Flevoland	In 2020 mogelijkheden verkennen	Zilveren Kruis
<b>Meer professionals en beleidsmakers zijn actief met het gedachtegoed van Positieve Gezondheid (focus op preventie en gezondheidsbevordering)</b>			
3	Digitaal platform waar kennis en inspiratie gedeeld kan worden	Medio januari 2020 lancering, stap voor stap verder uitbouwen en vullen, initiatievenkaart hierop plaatsen	Werkgroep communicatie
4	Oprichten 'academie' om actieve bijdrage te leveren deskundigheid te bevorderen door het geven workshops/bijeenkomsten aan professionals rondom Positieve Gezondheid (van ziekte en zorg naar gezondheid en gedrag).	Eerste aanbod in Q1 2020, op basis van aanbod en vraag verder inrichten	n.t.b.
5	Organisatie bijeenkomsten en netwerkactiviteiten om partijen te inspireren en te enthousiasmeren voor het gedachtegoed	Lancering van het programma WEL in Flevoland op 30 januari 2020 tijdens grote bijeenkomst. Ook lokale opties verkennen	CMO als coördinerende partij
<b>Er is meer bekend over wat wel en niet werkt, en welke initiatieven bestaan op het gebied van preventie en gezondheidsbevordering in Flevoland.</b>			
3	<i>Zie boven</i>		
6	Stimuleren van onderzoek naar werkzame elementen preventie en gezondheidsbevordering	1 pilot gestart (onderzoek preventie remmende intergenerationele overdracht, PRIO) en 1 in opstartfase (PGO ouderen)	Coördinerende rol van programmateam
7	Inventarisatie initiatieven	In 2020 het in beeld brengen van de inventarisatie van initiatieven	

<sup>2</sup> In eerste instantie richten wij ons binnen het programma op professionals en beleidsmakers. In een later stadium zal in overleg met gemeenten worden verkend of en welke initiatieven en projecten direct gericht op inwoners vanuit WEL in Flevoland ondersteund kunnen worden.

8	Inrichten monitoring Positieve Gezondheid in Flevoland	In 2020 onderzoeken welke vorm van monitoring Positieve Gezondheid nodig heeft	GGD
<b>Meer organisaties buiten de sector van zorg, gezondheid en welzijn leveren een bijdrage aan de gezondheid in Flevoland.</b>			
9	Onderzoek naar mogelijkheden Roggebotstaete als iconlocatie voor Positieve Gezondheid	In 2020 onderzoeken wat nodig is voor programmering Roggebotstaete	IVN
10	Bevorderen van cultuurparticipatie kwetsbare groepen in Flevoland	In 2019 netwerk gestart op initiatief van Kunstlink, in 2020 verder uitbouwen en concrete projecten starten	Kunstlink
11	Sport en bewegen	Verder uitbouwen van samenwerkingen	SSF
<b>De zorginfrastructuur is beter ingericht op preventie en gezondheidsbevordering – meer randvoorwaarden hiervoor zijn gewaarborgd.</b>			
12	Implementatie OZOverbindzorg	In 2019 draagvlak in kaart gebracht, in 2020 zo breed mogelijke implementatie	OZO, Proscop

#### *Opstarten digitaal platform WEL in Flevoland*

In 2019 is een start gemaakt met het bouwen van het digitale platform WEL in Flevoland. Op 30 januari 2020 is dit platform gelanceerd. Daarna zal het platform verder ingericht, uitgebouwd en onderhouden moeten worden. Dit wordt bekostigd uit het communicatiebudget van WEL in Flevoland.

In het eerste kwartaal van 2020 stelt de werkgroep communicatie een projectplan voor het digitaal platform en social media op, waarin wordt uitgewerkt hoe het platform verder wordt ingericht en uitgebouwd, wat nodig is voor het onderhoud, en welke capaciteit en middelen hiervoor nodig zijn.

Er is behoefte aan inzicht in lopende initiatieven op het gebied van Positieve Gezondheid, preventie en gezondheidsbevordering. Deze initiatieven worden verder geïnventariseerd en op het digitale platform inzichtelijk gemaakt met een initiatievenkaart.

#### *Opstarten Academie*

Om de eerste operationele doelstelling te realiseren ('Meer professionals en beleidsmakers zijn actief met het gedachtegoed van Positieve Gezondheid (focus op preventie en gezondheidsbevordering)') ontwikkelen we een opleidings- en trainingsaanbod voor professionals en beleidsmakers. 2020 fungeert daarbij als aanloopjaar om te onderzoeken wat de behoeften zijn en hoe dit ingericht kan worden.

In 2019 is een start gemaakt met het inventariseren welk aanbod er al ligt vanuit de bij het programma betrokken partijen. Begin 2020 stellen de betrokken partijen met elkaar vast welk aanbod wordt ondergebracht binnen de academie. Op basis daarvan wordt een projectplan uitgewerkt om de academie verder vorm te geven.



Bij de lancering van WEL in Flevoland op 30 januari 2020 bieden we in elk geval al twee trainingen/activiteiten aan, gepland in het eerste kwartaal van 2020.

#### *Bijeenkomsten en netwerkactiviteiten*

Er is een breed gedeelde behoefte bij professionals en beleidsmakers om elkaar te ontmoeten en te weten wat er speelt. Het digitale platform kan daarin een rol spelen, maar dat kan alleen effectief zijn als mensen elkaar ook in het echt ontmoeten. WEL in Flevoland faciliteert deze ontmoeting met het organiseren van bijeenkomsten en netwerkactiviteiten.

In januari 2020 is een grote conferentie georganiseerd, daar is het programma WEL in Flevoland gepresenteerd aan een breder publiek. Daarnaast zullen door het jaar heen kleinschaliger bijeenkomsten georganiseerd worden, rondom een specifiek thema (zie ook de focusthema's) of lokaal georiënteerd.

#### *Stimuleren van onderzoek naar werkzame elementen preventie en gezondheidsbevordering*

Er is behoefte aan inzicht in werkzame factoren op het gebied van preventie en gezondheidsbevordering. Welke interventies zijn er, werken ze en waarom wel of niet? Naast het delen van wat al bekend is via het platform, wil WEL in Flevoland ook nieuw onderzoek stimuleren. Er zijn intussen al twee pilots gestart (zie bijlage 1).

Binnen het programma zijn de financiële middelen om onderzoek te bekostigen beperkt. We gaan kijken of er fondsen/ programma's zijn waar we aanspraak op kunnen maken. In het coalitieakkoord van de provincie is een budget beschikbaar gesteld voor de opgave Krachtige Samenleving; afhankelijk van besluitvorming hierover kan er nog aanvullend budget voor WEL beschikbaar komen.

Daarnaast zou het programma een makelaarsfunctie kunnen vervullen: interessante (onderzoeks) initiatieven koppelen aan financieringsbronnen. Hiervoor is echter aanvullende expertise nodig. In 2020 onderzoeken GGD, CMO en provincie gezamenlijk de mogelijkheden hiertoe.

#### *Inrichten monitoring Positieve Gezondheid in Flevoland*

In het eerste kwartaal 2020 zal GGD Flevoland zich inzetten om een werkgroep onderzoek en monitoring op te richten. Bij verschillende partijen zal er behoefteonderzoek worden gedaan t.a.v. onderzoek en monitoring rondom Positieve Gezondheid in Flevoland.

#### *Roggebotstaete iconlocatie voor Positieve Gezondheid*

IVN onderzoekt de mogelijkheden om vanaf 2020 Roggebotstaete tot iconlocatie Positieve Gezondheid en proeftuin voor de verbinding tussen natuur en gezondheid te maken. Er wordt gewerkt aan een programma dat goede voorbeelden ten aanzien van de positieve werking van natuur toont. Roggebotstaete is een 'buiten word je beter' landgoed waar wetenschappelijk onderzoek wordt ontsloten. Daardoor ontstaat een uitstralingseffect naar zorginstellingen, wijken en andere natuurgebieden.

In 2020 worden de contouren geschetst van een 3-jarig programma waarbinnen activiteiten en experimenten worden opgezet samen met lokale partners. 'Positieve Gezondheid' is de rode draad. Denk bijvoorbeeld aan:

- Workshops en een symposium rondom gezondheid & natuur.
- Inzet op natuur en GGZ, bijvoorbeeld via Green Mental Health en Ago Natura.
- Preventie: natuur inzetten voor recreatie en persoonlijke ontwikkeling.
- Overgewicht: programma in de natuur met voorlichting, bewegen en voeding.

- Natuur op recept: doorverwijsfunctie voor lokale huisartsgroepen naar de activiteiten in de natuur.

In 2020 voert IVN dit uit vanuit de structurele subsidie vanuit de provincie Flevoland. In 2020 wordt onderzocht wat mogelijke aanvullende middelen zijn voor 2021 en verder.

#### *Bevorderen van cultuurparticipatie kwetsbare groepen in Flevoland*

In 2019 is op initiatief van Kunstlink een samenwerking gestart rondom Positieve Gezondheid en kunst & cultuur. Het doel van de samenwerking is om partijen uit de kunst & cultuursector te verbinden aan de sector van zorg, welzijn en gezondheid, om vanuit de disciplines van de kunst en cultuur een bijdrage te leveren aan de Positieve Gezondheid van Flevoland.

Er zijn reeds diverse mooie praktijkvoorbeelden van deze samenwerking. Kunstlink heeft een coördinerende rol bij het bij elkaar brengen van deze voorbeelden en het stimuleren van nieuwe samenwerkingen en initiatieven. Medio 2020 zal tevens subsidiegeld beschikbaar komen vanuit het Ministerie van OCW voor cultuurparticipatie van kwetsbare groepen in de samenleving. Kunstlink zal als coördinerende partij optreden om hier vanuit Flevoland aanspraak op te maken.

#### *Implementatie OZOverbindzorg*

In 2019 zijn verschillende gesprekken geweest met en over OZO verbindzorg. Dit is een online communicatieplatform waar alle partijen die bij de zorg rondom één cliënt betrokken zijn met elkaar en de cliënt overleggen en informatie uitwisselen. Het uitgangspunt daarbij is dat de cliënt de regie heeft en bepaalt welke informatie met wie gedeeld wordt.

In diverse gemeenten is bij zorgaanbieders de nadrukkelijke wens om hiermee te gaan werken, of is men hiermee al gestart. In 2020 wordt een impuls gegeven aan de verdere implementatie van OZO. WEL in Flevoland zal eenmalig de kosten van de implementatie van OZOverbindzorg bekostigen.

#### *Ondersteunen lokale netwerken WEL in ...*

WEL in Flevoland is een regionaal netwerk. Het echte werk gebeurt namelijk lokaal, vanuit zorginstellingen, wijkteams, burgerinitiatieven en tal van andere partijen. Om de uiteindelijke verandering van ziekenzorg naar gezondheidsbevordering te kunnen maken, zal ook de stap naar dit lokale niveau gemaakt moeten worden. Daar zijn echter in eerste instantie gemeenten en hun partners aan zet.

Om deze beweging mogelijk te maken kan vanuit het regionale programma WEL in Flevoland ondersteuning geboden worden bij het realiseren van lokale netwerken. In sommige gemeenten zijn dergelijke netwerken al aan de slag, en is de wens uitgesproken om dat aan een lokale variant van het programma WEL in Flevoland te koppelen. De randvoorwaarden hiervoor worden nader bepaald.

Vanuit WEL in Flevoland ondersteunen we de vorming van deze netwerken. De gemeenten en betrokken organisaties zijn zelf verantwoordelijk voor de inhoud en uitvoering. We maken een start bij gemeenten waar partijen/organisaties zijn die graag samen aan de slag willen gaan.

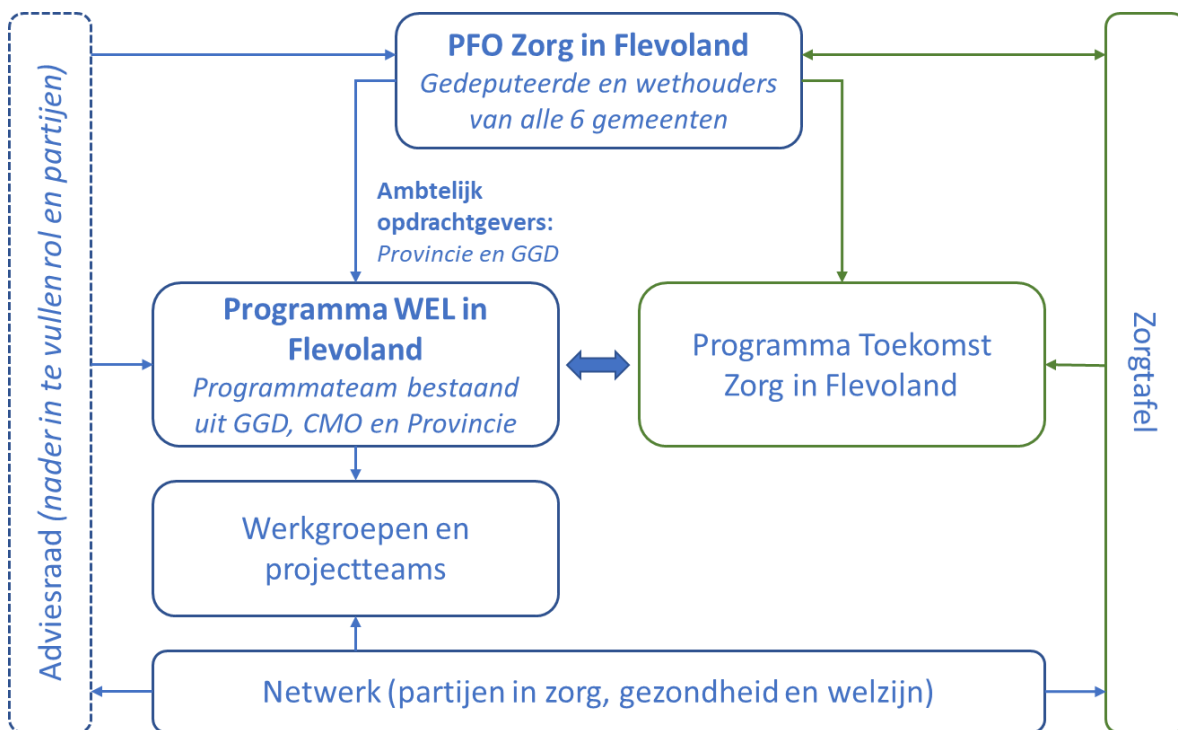
#### *Zorgpolis WEL in Flevoland*

In 2017 tekende het Zilveren Kruis een overeenkomst met IPH om hun verantwoordelijkheid te nemen om zorg niet zozeer te richten op patiënten en wat ze niet kunnen, maar op mensen en wat zij nog wel kunnen en willen. Door vanuit een breed en integraal perspectief naar gezondheid te kijken worden klachten 'gedemedealiseerd' en de oorzaak efficiënt aangepakt. In 2020 verkennen wij graag met Zilveren Kruis en onze partners een gratis zorgpolis WEL in Flevoland die inwoners stimuleert gezond(er) te worden en/of te blijven.

## Programmaorganisatie

### Governance

Binnen het programma WEL in Flevoland wordt door meerdere partijen samengewerkt, zowel regionale als lokale partijen. De partners die WEL in Flevoland op de kaart zetten zijn: Provincie Flevoland, GGD Flevoland, CMO Flevoland, IVN en Proscop. De beoogde effecten van het programma moeten uiteindelijk op lokaal niveau landen, in de concrete handelswijze van professionals en inwoners. Daarom is lokale betrokkenheid en draagvlak van groot belang. Om die reden willen we van de huidige regiegroep met drie bestuurders (gedeputeerde en twee wethouders) naar een bestuurlijk overleg waarin alle zes gemeenten bestuurlijk vertegenwoordigd zijn. Het ambtelijk opdrachtgeverschap is belegd bij Provincie en GGD Flevoland.



### Portefeuillehoudersoverleg (PFO) Zorg in Flevoland

Bij aanvang van het programma zal een 'constitutief' beraad plaatsvinden met de gedeputeerde Krachtige Samenleving en de wethouders met zorg en/of volksgezondheid en/of sociaal domein in hun portefeuille (mogelijk meer wethouders per gemeente). Tijdens het constitutief beraad zullen zij:

- het plan van aanpak vaststellen;
- de definitieve inrichting van de governance bespreken en vaststellen.

Het PFO is verantwoordelijk om:

- de uitvoering van het programma blijvend te dragen en te stimuleren binnen hun eigen organisaties;
- extern het (bestuurlijke) gezicht te zijn van het programma;
- besluiten te nemen over de kaders van het programma;
- ambassadeur voor genomen besluiten en het programma als geheel te zijn.

De frequentie van het PFO wordt nader bepaald.

## Rol van de ambtelijk opdrachtgevers

De ambtelijk opdrachtgevers bewaken de voortgang van het programma en gaan hier periodiek het gesprek over aan met de programmamanagers (ca. 4 keer per jaar). Zij bespreken de voortgang van de projecten, eventuele knelpunten en aanpassingen in het programma.

De ambtelijk opdrachtgevers zijn daarnaast verantwoordelijk voor:

- draagvlak van het programma binnen de eigen organisatie;
- het beschikbaar stellen van mensen en middelen voor het programma;
- de borging van het programma in de lijnorganisatie te bewerkstelligen;
- gezamenlijke voorbereiding van het PFO in samenwerking met de programmamanagers.

## Rol van het programmateam

Het programmateam is verantwoordelijk voor de dagelijkse uitvoering en aansturing van het programma WEL in Flevoland. Het team bestaat uit twee programmamanagers en een compacte staf (secretaris en communicatieadviseur).

Het programmateam is niet direct verantwoordelijk voor alle acties, maar fungeert als 'spin in het web'. Het team neemt de aansturing of uitvoering van bestaande initiatieven van organisaties niet over, maar probeert deze vooral te verbinden aan het gezamenlijke doel, andere initiatieven, (kennis)vragen en initieert met kernpartners nieuwe initiatieven. Het programmateam heeft daarmee vijf belangrijke taken:

### Coördineren:

- het verkrijgen en behouden van overzicht van de activiteiten en;
- het organiseren van evaluatie om te leren van de effecten en van de wijze van werken om deze breder te verspreiden;
- Het inventariseren van knelpunten om te komen tot groeiende samenwerking in de provincie als daar signalen over zijn en deze in breder verband bespreekbaar maken.

### Stimuleren en initiëren:

- het aanjagen en faciliteren van coalities om tot kansrijke lokale en/of provinciale samenwerking te komen; hier wordt nauwe aansluiting gezocht bij andere al lopende initiatieven en samenwerkingsverbanden (op lokaal niveau);
- voorstellen doen voor samenwerking op en bundelingen van projecten.

### Uitvoeren:

- (uitzetten van) uitvoering van bestaande projecten binnen het programma;
- ontwikkelen van nieuwe projecten en initiatieven om het programma WEL in Flevoland een impuls te geven;
- realiseren van kansen voor financiering van projecten.

### Communiceren:

- het communiceren van voortgang en resultaten (belegd bij werkgroep communicatie; voorzitter daarvan is onderdeel van het programmateam).

### Monitoren en rapporteren:

- beheren van programmabudget;

- het in beeld brengen van de voortgang en resultaten van projecten en initiatieven, binnen de daarvoor afgesproken parameters;
- opstellen van een jaarlijkse voortgangsrapportage.

### Sturing op het programma

Gezamenlijk zijn de programmamanagers verantwoordelijk voor sturing op het programma. Er zijn drie soorten sturing te onderscheiden:

- Projectsturing: sturen op concrete projecten; opdrachten uitzetten en projectleiders aansturen.
- Procesmanagement: stakeholders op één lijn krijgen met als doel samenwerking binnen het programma te realiseren.
- Batenmanagement: Hoe worden de doelen dichterbij gebracht?

### Monitoring

Er zijn twee soorten monitoring te onderscheiden binnen het programma:

- Outputindicatoren: resultaten van afzonderlijke projecten (voortgang)
- Outcome-indicatoren: worden de doelen bereikt, dichterbij gebracht

De programmamanagers rapporteren op de output aan de opdrachtgevers.

In 2020 wordt een werkgroep monitoring en onderzoek opgestart onder verantwoordelijkheid van GGD Flevoland. De werkgroep zal zich in eerste instantie gaan richten op het in kaart brengen van de behoeften. Welke gegevens zijn nodig om Positieve Gezondheid in Flevoland in kaart te brengen. Vervolgens zal onderzocht worden welke gegevens reeds beschikbaar zijn en wat er aanvullend nodig is.

In overleg tussen opdrachtgevers en programmamanagers wordt in de loop van het jaar vastgesteld welke resultaten op termijn gerealiseerd dienen te worden.

## Capaciteit en middelen

### Capaciteit en taakverdeling

Binnen het programmateam zijn de volgende functies vertegenwoordigd:

- Twee programmamanagers
- Een programmasecretaris
- Een communicatieadviseur

Onderstaand beschrijven we de taken van deze functies.

#### *Programmamanagers*

De programmamanagers zijn gezamenlijk verantwoordelijk voor de voortgang van het programma en de resultaten, en leggen hier gezamenlijk verantwoording over af richting de opdrachtgevers. Daartoe sturen zij projectleiders en werkgroepen aan, zijn ze het eerste aanspreekpunt van gemeenten voor het programma, en zijn ze verantwoordelijk voor het opbouwen en onderhouden van relaties met andere relevante partijen.

#### *Programmasecretaris*

De programmasecretaris is in elk geval verantwoordelijk voor de volgende taken:

- Voorbereiden en notuleren overleggen programmateam
- Houdt acties bij en rappelleert op uitstaande acties
- Organiseert bijeenkomsten en sessies
- verantwoordelijk voor het documenteren en archiveren van voor het programma relevante documenten in overleg met de programmamanager
- Financiële administratie activiteitenbudget (opdrachtverstrekking etc.)

#### *Communicatieadviseur*

De communicatieadviseur is voorzitter van de werkgroep communicatie, en vormt de verbinding tussen deze werkgroep en het programmateam. Daarnaast adviseert deze het programmateam op het gebied van communicatie, en geeft hij creatieve input vanuit die invalshoek bij andere thema's die spelen binnen het programmateam.

#### *Acquisiteur/fondsenwerver*

De middelen binnen het programma WEL in Flevoland zijn beperkt, en vooral gericht op het verbinden en stimuleren van initiatieven en projecten die al lopen. In verband met het beperkt aantal middelen is het van belang om vanuit WEL in Flevoland een fondsenwerver in te zetten. In 2020 onderzoeken de GGD, CMO en provincie wat de mogelijkheden hiertoe zijn.

### Werkgroep communicatie

In 2019 is ter ondersteuning van de beweging Positieve Gezondheid een werkgroep communicatie opgericht, gevormd door communicatiemedewerkers van de provincie, CMO, GGD en Proscop. Deze communicatiewerkgroep heeft tevens een belangrijke bijdrage geleverd in aanloop naar het programma WEL in Flevoland. De communicatiewerkgroep zal verdergaan binnen dit programma.

De communicatiewerkgroep is verantwoordelijk voor de communicatiestrategie van WEL in Flevoland en de uitvoering daarvan. De werkgroep wordt aangestuurd door het programmateam. De voorzitter van de werkgroep is onderdeel van het programmateam. Waar nodig sluit een van de programmamanagers op incidentele basis aan bij het overleg van de werkgroep communicatie.

De werkgroep communicatie bestaat uit communicatieadviseurs vanuit Provincie, CMO, GGD Flevoland en Proscop.

### (Incidentele) capaciteit in projecten en activiteiten

In tal van projecten en activiteiten kan het programma WEL in Flevoland rekenen op inzet van mensen bij organisaties in de provincie Flevoland. Vanuit de structurele subsidie aan CMO is voor 2020 in elk geval naast de reeds genoemde inzet binnen het programmateam en de communicatiewerkgroep structureel ca. 12 uur per week beschikbaar voor programmaondersteuning, procesondersteuning en de academie.

### Middelen

Onderstaande tabel bevat een overzicht van de beschikbare middelen voor het programma. Hierin zijn niet de middelen opgenomen die worden ingezet voor capaciteit (bijvoorbeeld vanuit de structurele subsidie aan CMO).

	2020	2021	2022	2023
<b>Monitoring</b>	€ 24.951	€ 31.303		
<b>Pilot PPGO ouderen</b>	€ 50.000	€ 50.000		
<b>Bijeenkomsten</b>	€ 23.000	€ 22.500	€ 22.500	€ 20.000
<b>Academie</b>	€ 10.000	€ 10.000	€ 10.000	€ 10.000
<b>Platform en communicatie</b>	€ 20.000	€ 9.000	€ 9.000	€ 9.000
<b>Implementatie OZO verbindzorg</b>	€ 50.000*			
<b>Verbinding gezonde voeding</b>	PM			
<b>Pilot preventie remmende interg. overdr.</b>	€ 75.000	€ 75.000	€ 75.000	
<b>Totaal</b>	<b>€ 252.951</b>	<b>€ 197.803</b>	<b>€ 116.500</b>	<b>€ 39.000</b>

\*OZO verbindzorg is een gereserveerd budget

### *Aanvullende middelen vanuit coalitieakkoord provincie Flevoland*

De provincie Flevoland heeft vanuit het coalitieakkoord nog een aanvullend budget beschikbaar voor de opgave Krachtige Samenleving, waar het programma WEL in Flevoland onderdeel van is. Hierover vindt nog besluitvorming in plaats in Gedeputeerde en Provinciale Staten.

### *Aanboren externe middelen*

De middelen binnen het programma WEL in Flevoland zijn beperkt, en vooral gericht op het verbinden en stimuleren van initiatieven en projecten die al lopen. Het programmateam zou ook een bijdrage kunnen leveren in het aanboren van nieuwe middelen, bijvoorbeeld via ZonMw of subsidieprogramma's vanuit het Rijk.

## Bijlage 1: Aanvullende informatie pilots

### **Pilot 'preventie remmende intergenerationele overdracht' (PRIO)**

Veel sociale problematiek wordt van generatie op generatie overgedragen. Het is lastig om deze cyclus te doorbreken, zodat jongeren een goede opleiding afronden, betaald werk vinden en volop participeren in deze maatschappij. Vanuit de werkplaats sociaal domein wordt door Windesheim onderzoek gedaan naar interventies die ertoe leiden dat jongeren een stap verder kunnen zetten dan hun ouders en diens ouders.

Het bijzondere is dat dit onderzoek wordt uitgevoerd met studenten die zelf afkomstig zijn uit gezinnen met een lage sociaal economische status. Hun persoonlijke ervaringen vormen het startpunt in het zoeken naar werkzame elementen. In de tweede fase worden deze interventies middels actieleren verder onderzocht in samenwerking met diverse organisaties in het veld.

Het project loopt van 2019 tot 2022.

### **Pilot PPGO Ouderen**

Met de pilot Positief Preventief Gezondheidsonderzoek Ouderen (PPGO) wordt gesignaleerd en vastgesteld wat nodig is, om daarna middels een innovatieve manier de gezonde leefstijl van ouderen te bevorderen. Met deze pilot wordt getracht de kwetsbaarheid, in het bijzonder risico op toekomstige kwetsbaarheid, bezien vanuit het concept van Positieve Gezondheid, eerder te kunnen signaleren en zo mogelijk ook adresseren. Daarnaast is het doel om kwetsbare oudere individuen beter 'advies op maat' te kunnen bieden om gezondheidsrisico's te verkleinen middels een betere match tussen behoefte en bestaand aanbod.

Het project loopt van 2020 tot 2022.